
Memoria 2016

Josep Lluís Iriberrí, sj
Obra Apostólica Camino Ignaciano – OACI

Oficina del Peregrino del Camino ignaciano
Llúria, 13
08010 Barcelona
www.caminoignaciano.org
932 522 890 – 933 012 350
oficina.central@caminoignaciano.org



Inaziotar Bidea
Camino Ignaciano
Camí Ignasià
Camiño Ignaciano

I. PRESENTACIÓN

Como es habitual en nosotros, desde la Oficina del Peregrino del Camino Ignaciano presentamos al público la memoria de la peregrinación ignaciana que recoge los movimientos de los peregrinos registrados en nuestra base de datos en Manresa, punto de llegada del Camino.

El balance de este año no deja de ser positivo, aunque hemos comprobado el fenómeno “año jubilar” que se da en todas las peregrinaciones modernas: 2015 congregó más peregrinos ignacianos que 2016, pero la cifra del 2016 es mejor que la del 2014. Seguimos al alza, aunque más modestamente que el año anterior. Cerramos este año con 280 peregrinos inscritos en la base de datos frente a los 221 del 2014. Una vez más hemos de destacar que hay bastantes peregrinos que no han recibido su certificado final y por ello no tenemos constancia escrita de su peregrinación. Grupos más o menos numerosos, como el de 17 peregrinos filipinos y sus dos guías que hicieron el Camino desde Loyola, pasando por Fuenmayor y Luceni, tal y como nos informaron en esos ayuntamientos, y que llegaron también a Montserrat y Manresa, pero que no se registraron a la llegada. O bien, ese grupo de peregrinos de Miami de más de 30 personas que tampoco se registraron y en cambio estuvieron celebrando en Manresa la eucaristía de cierre de su peregrinación. Seguro que nos dejamos en el tintero mencionar a otros muchos peregrinos y grupos. Desde estas líneas queremos animar a todos los peregrinos a registrarse como tales al llegar a Manresa.

Como se puede observar en las cifras que ofrecemos, la internacionalidad de los participantes continua en un nivel muy alto, con un 44%. Hemos podido detectar interés de los peregrinos franceses, prácticamente inexistentes hasta ahora y también de los ingleses. Sigue siendo buena la respuesta a nivel peninsular, aunque aún se trata de un movimiento muy tímido y circunscrito a las comunidades de Euskadi y de Cataluña. Reconocemos la dificultad que entraña el iniciar un nuevo camino de peregrinación, debido a la falta de servicios generales para los peregrinos y el elevado precio final resultante, lo que no deja de ser un elemento disuasorio para muchos. En este sentido hemos de destacar el creciente interés mostrado por más ayuntamientos al querer incorporar el Camino Ignaciano como un elemento más del desarrollo local. Genevilla, Fuenmayor, Legazpi, Igualada, Alfaro, Bellpuig, Lapuebla de Labarca y otros se han unido a los ayuntamientos que desde el principio han mostrado su interés por desarrollar este proyecto de peregrinación ignaciana. Nuevos albergues surgen en el camino, aunque ciertamente queda mucho por hacer si se desea alcanzar los niveles de otras rutas. Desde la Oficina nos comprometemos a apoyar y orientar en todo lo que esté en nuestra mano para que cada vez más los peregrinos sientan esta ruta como una propuesta segura y fácil de recorrer. Nuestro objetivo es que el Camino Ignaciano sea una experiencia memorable para todos, peregrinos y habitantes locales.

En esta memoria queremos dejar constancia de una iniciativa de especial interés que desarrolló el ayuntamiento de Alfaro. Fue en marzo cuando se realizaron las primeras jornadas de “caminos de peregrinación” en las que se reunieron los dos Caminos que pasan por esa ciudad: el Jacobeo y el Ignaciano. No sólo se celebraron conferencias y actos varios, sino que queda para la posteridad un precioso conjunto escultórico que es un testimonio permanente del espíritu de los peregrinos de todos los tiempos. También otras iniciativas han ido surgiendo desde la sociedad local, como puede ser la marcha del peregrino del ayuntamiento de Manresa y las Primeras Jornadas Gastronómicas del Camino Ignaciano, así como la marcha a pie organizada desde el ayuntamiento de Lapuebla de Labarca. No podemos ser exhaustivos en estas breves líneas, pero sirvan estos

ejemplos para animar a otros pueblos y ciudades del Camino a entrar en esta dinámica de promoción y crecimiento para todos. Por último, comentar y agradecer el apoyo institucional ofrecido a este proyecto por parte de los diferentes gobiernos autonómicos en sus campañas de promoción y de publicidad nacional e internacional, en la edición de folletos y la publicación de una guía alternativa a la oficial por parte del gobierno de Euskadi, la participación en ferias y la promoción en Europa.

Desde la Oficina del Peregrino del Camino Ignaciano se ha promocionado el Camino con la ayuda prestada a instituciones y grupos que han deseado hacer la peregrinación el 2016, organizando y acompañando a esos peregrinos cuando eso ha sido requerido. En junio salió la 3ª edición corregida y mejorada de la guía oficial del Camino Ignaciano, publicada por Mensajero-Grupo Loyola de Comunicación. También el pasado agosto se publicó la Guía Oficial del Camino Ignaciano en lengua alemana, lo que aumenta enormemente el mercado potencial de peregrinos.

La consolidación del Camino Ignaciano sigue adelante en sus casi 700 km de ruta. Las flechas naranja señalizan prácticamente todo el recorrido, juntamente con postes y placas instaladas por diferentes administraciones, desde el nivel local al nivel autonómico. Los peregrinos manifiestan su satisfacción por las buenas condiciones de señalización a lo largo del Camino, así como la aparición de nuevos alojamientos para peregrinos que ayudan a mantener los niveles de gasto un poco más bajo.

A diferencia del año pasado, este año hemos notado que los grupos escolares y universitarios han bajado respecto a los grupos de adultos: muy probablemente los grupos de jóvenes se movilizaron más en el primer verano del Año Jubilar. Pero los adultos no pierden ritmo y creemos que en el futuro será un grupo a tener muy en cuenta: la experiencia de peregrinación no es exclusiva de jóvenes en buena forma física.

Nos congratulamos por el esfuerzo de promoción y crecimiento constante que hemos observado en la sociedad civil y en la Compañía de Jesús. En este 2016 ya hemos rebasado la barrera de los 1.300 peregrinos que han llegado a Manresa y esperamos poder llegar a los 2.000 en poco tiempo. Quedamos emplazados para alcanzar esa cifra en 2018 como muy tarde. Dependerá de la coordinación de todos y principalmente del esfuerzo de comunicación que podamos hacer. En ello estamos.

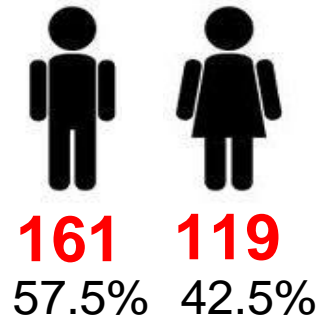
Josep Lluís Iriberrí, sj.

Director de la Oficina del Peregrino del Camino Ignaciano
Obra Apostólica Camino Ignaciano (OACI)

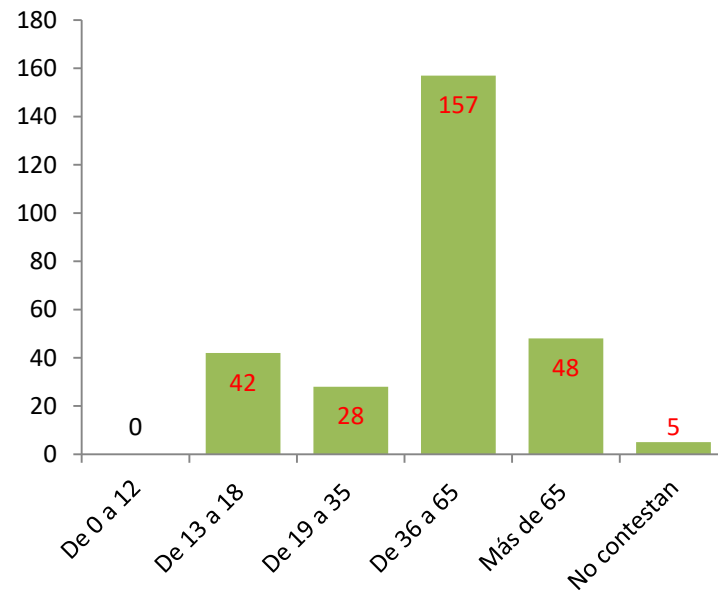
II. DATOS GENERALES DE LAS PEREGRINACIONES ENTRE ENERO Y DICIEMBRE DEL 2016

Número de peregrinos registrados
en la base de datos de la oficina del peregrino

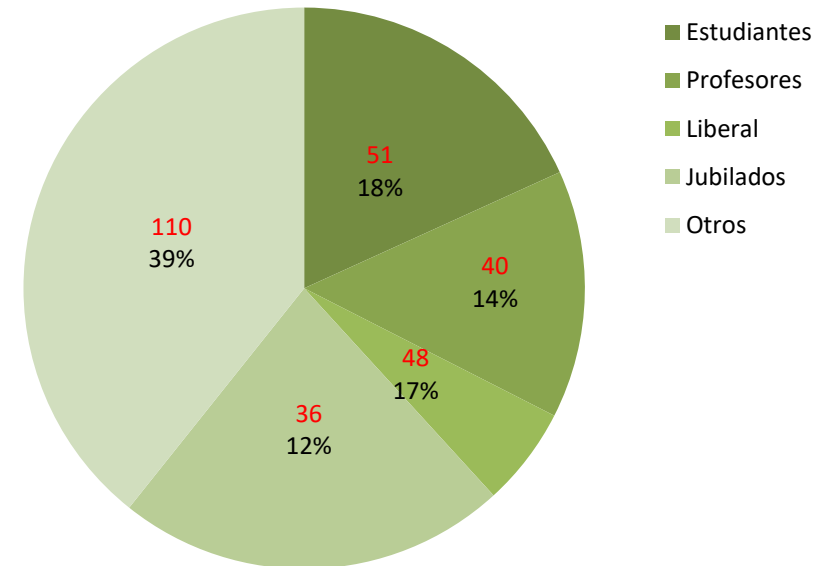
Por género



Por franjas de edad

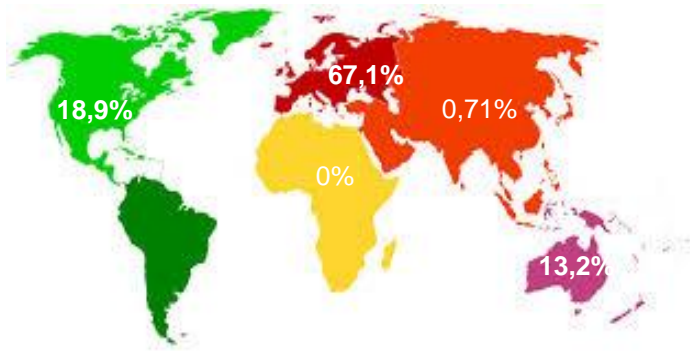


Por profesiones



Procedencia de los peregrinos

América	Europa	Asia	Oceanía	África
53	188	2	37	0



España

155
55,3%

Resto del Mundo

125
44,6%



Comunidades autónomas

Catalunya

68

24,2%

Euskadi

77

27,5%

Otros

11

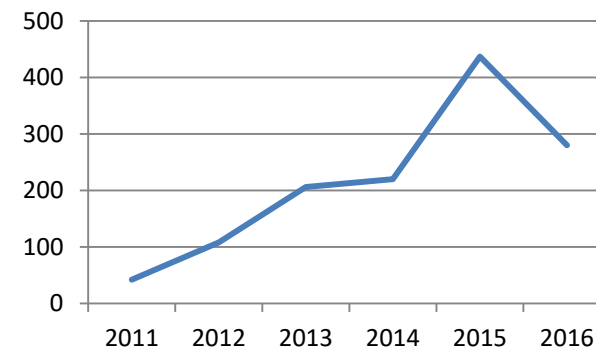
3,9%

Comparativa de las peregrinaciones

2011	2012	2013	2014	2015	2016
42	108	206	221	443	280

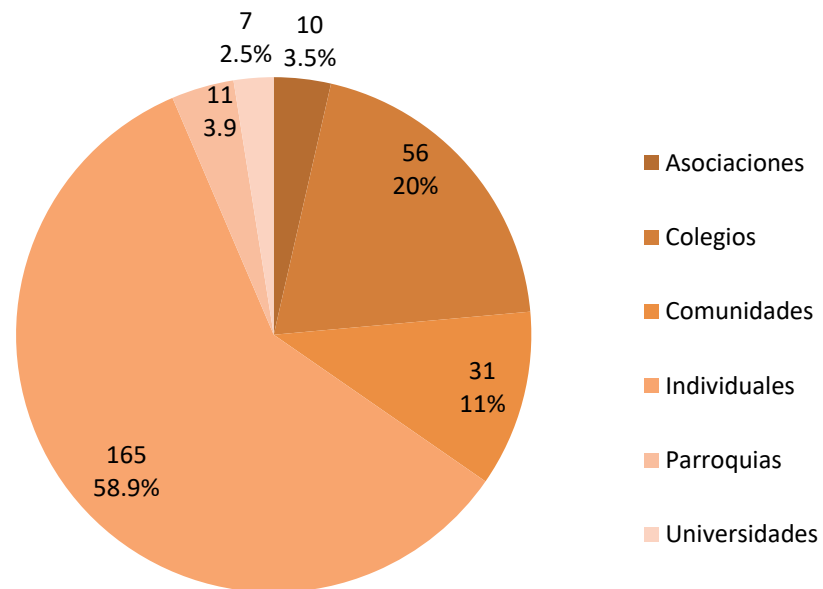
Total acumulado: 1300

Evolución de las peregrinaciones por año

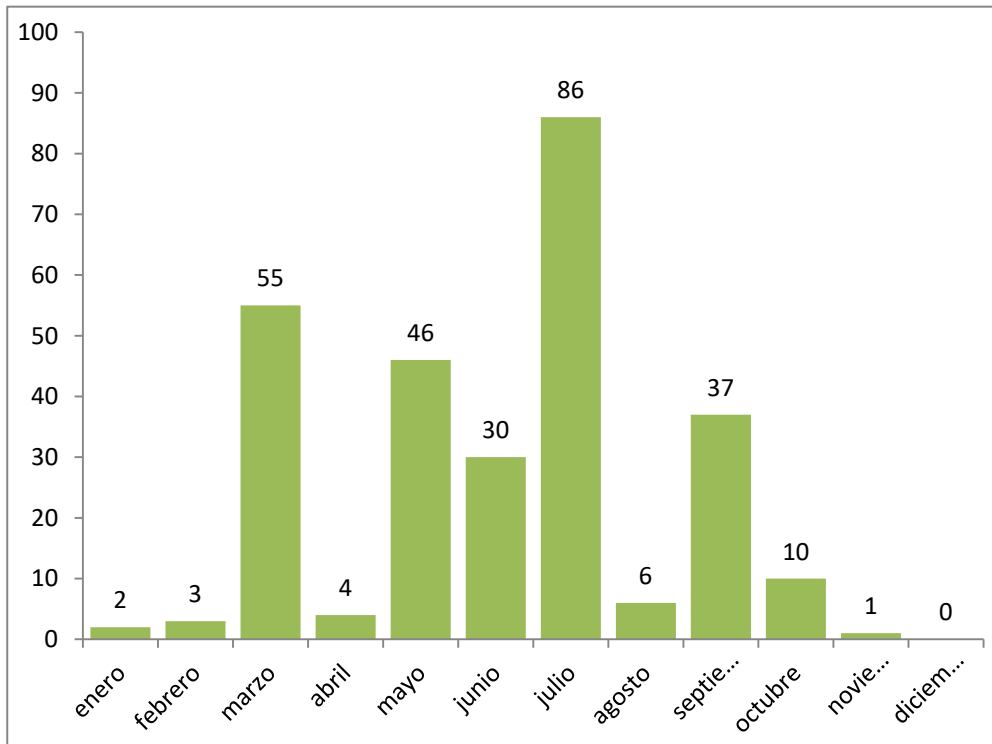


En 2016 la institución que presenta al peregrino

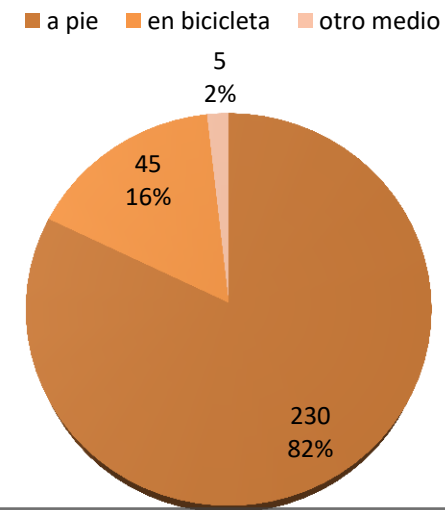
Asociaciones	Colegios	Comunidades
10	56	31
Individuales	Parroquias	Universidades
165	11	7



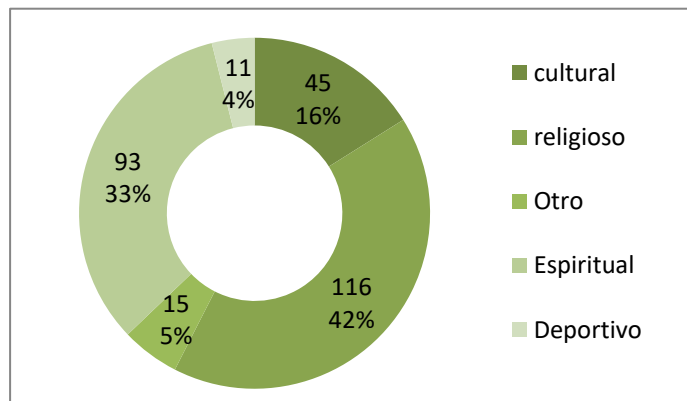
Mes de inicio



Forma de hacer la peregrinación



Motivo de la peregrinación



Lugar de inicio

